

Si vous souhaitez utiliser ces diapositives, nous serons heureux de vous aider. Veuillez nous contacter pour obtenir la version PowerPoint de ces diapositives et toute autre assistance dont vous avez besoin en envoyant.

info@evidence4action.net

Suivi du GFF

Pourquoi faire le suivi et l'évaluation du GFF ?

- Permet d'orienter la planification internationale et nationale, la coordination et la mise en œuvre
- Évalue l'efficacité des programmes
- Identifie les domaines à améliorer au cours de la mise en œuvre
- Permet de prendre des mesures correctives



Comment ?

Enquêtes continues au niveau mondial :

EDS
MICS
Family Planning 2020

Systemes nationaux d'information sur la santé

HMIS
DHIS2
LMIS



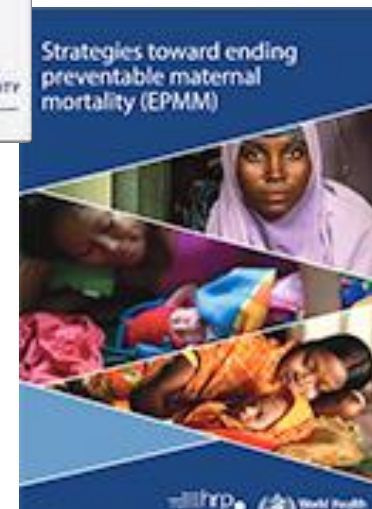
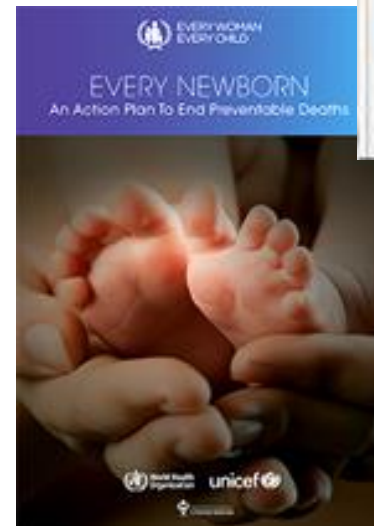
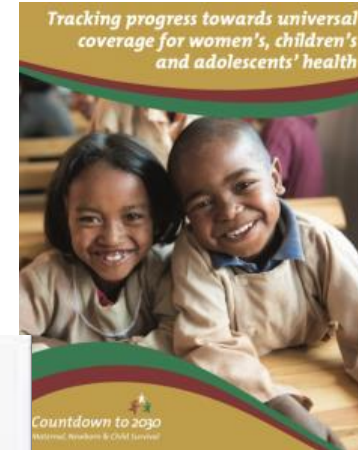
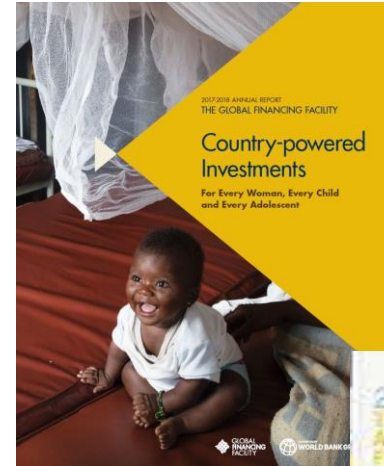
Données sur les ressources et le budget de la santé :

Systemes de comptes de la santé ou SHA, données reposant sur la population

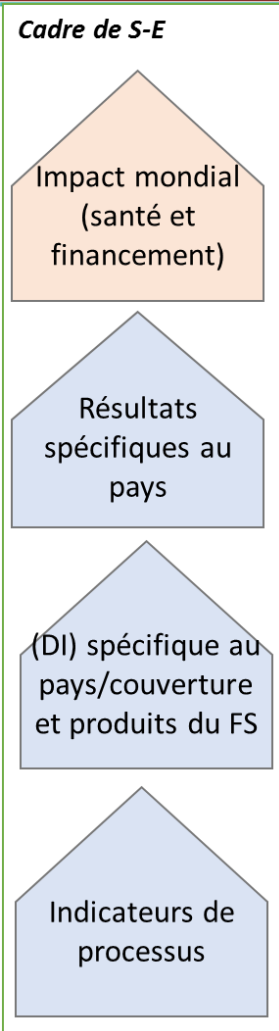
Données des donateurs : GAVI, Fonds mondial, USAID

La priorité est le renforcement des systemes ECSV (CRVS) : Le GFF soutient les pays dans l'élaboration du DI qui incluent ces systemes et les investissements de co-financement.

Rapport Annuel du GFF: Complémentarité avec les autres initiatives



Lier les processus à la surveillance : du niveau national au niveau mondial



Implementation: Global



Implementation: National



Renforcement des systèmes de santé



Financement de la santé



Prestation de services



Dossier d'investissement

- Identifier les priorités
- S'appuyer sur les données probantes et les renforcer

Stratégie de financement de la santé

- Mobiliser des ressources nationales
- Augmenter les fonds
- Améliorer l'efficacité

Document d'évaluation de projet

- Rassembler les financements
- S'engager à atteindre des indicateurs spécifiques

Lier les processus à la surveillance : du niveau national au niveau mondial

Cadre de S-E

Impact mondial
(santé et
financement)

Résultats
spécifiques au
pays

(DI) spécifique au
pays/couverture
et produits du FS

Indicateurs de
processus

Implementation: Global



Financement



Reproductive



Maternelle



Adolescente



Néonatale



Infantile



Nutrition

Implementation: National



Financement



Reproductive



Maternelle



Adolescente



Néonatale



Infantile



Nutrition

Renforcement des systèmes de santé



Financement
de la santé



Prestation de services



Dossier d'investissement du pays

Lier les processus à la surveillance : du niveau national au niveau mondial

Cadre de S-E

Impact mondial (santé et financement)

Résultats spécifiques au pays

(DI) spécifique au pays/couverture et produits du FS

Indicateurs de processus

Implementation: Global



Financement
Reproductive
Maternelle
Adolescente
Néonatale
Infantile
Nutrition

Implementation: National



Financement
Reproductive
Maternelle
Adolescente
Néonatale
Infantile
Nutrition

<p>Renforcement des systèmes de santé</p> 	<p>Financement de la santé</p> 	<p>Prestation de services</p> 
--	--	---

Dossier d'investissement du pays

Stratégie de financement de la santé du pays

Lier les processus à la surveillance : du niveau national au niveau mondial

Cadre de S-E

Impact mondial
(santé et
financement)

Résultats
spécifiques au
pays

(DI) spécifique au
pays/couverture
et produits du FS

Indicateurs de
processus

Implementation: Global



Financement



Reproductive



Maternelle



Adolescente



Néonatale



Infantile



Nutrition

Implementation: National



Financement



Reproductive



Maternelle



Adolescente



Néonatale



Infantile



Nutrition

Renforcement des systèmes de santé



Financement
de la santé



Prestation de services



Dossier d'investissement

Stratégie de financement de la
santé

Document d'évaluation
de projet

Les indicateurs

Cadre de S-E

Impact mondial
(santé et
financement)

Résultats
spécifiques au
pays

(DI)
spécifique au
pays/couverture
et produits de FS

Indicateurs de
processus

Exemples d'indicateurs de santé

- Ratio de mortalité maternelle après l'accouchement précédent (espacement des naissances)
- Ratio de mortalité néonatale
- Taux de grossesses chez les adolescentes - Retards de croissance chez les enfants de moins de 5 ans
- Pourcentage d'accouchements < 24 mois

- Ratio de mortalité maternelle
- Pourcentage d'accouchements < 24 mois après l'accouchement précédent (espacement des naissances)

- Taux de prévalence contraceptive
- Pourcentage de femmes bénéficiant de 4 consultations prénatales
- Couverture vaccinale DTP

- Série de priorités basées sur des données probantes définies et financées
- La plateforme nationale organise des réunions dans le pays pour discuter des résultats provenant de la mise en œuvre du dossier d'investissement

Exemples d'indicateurs de financement

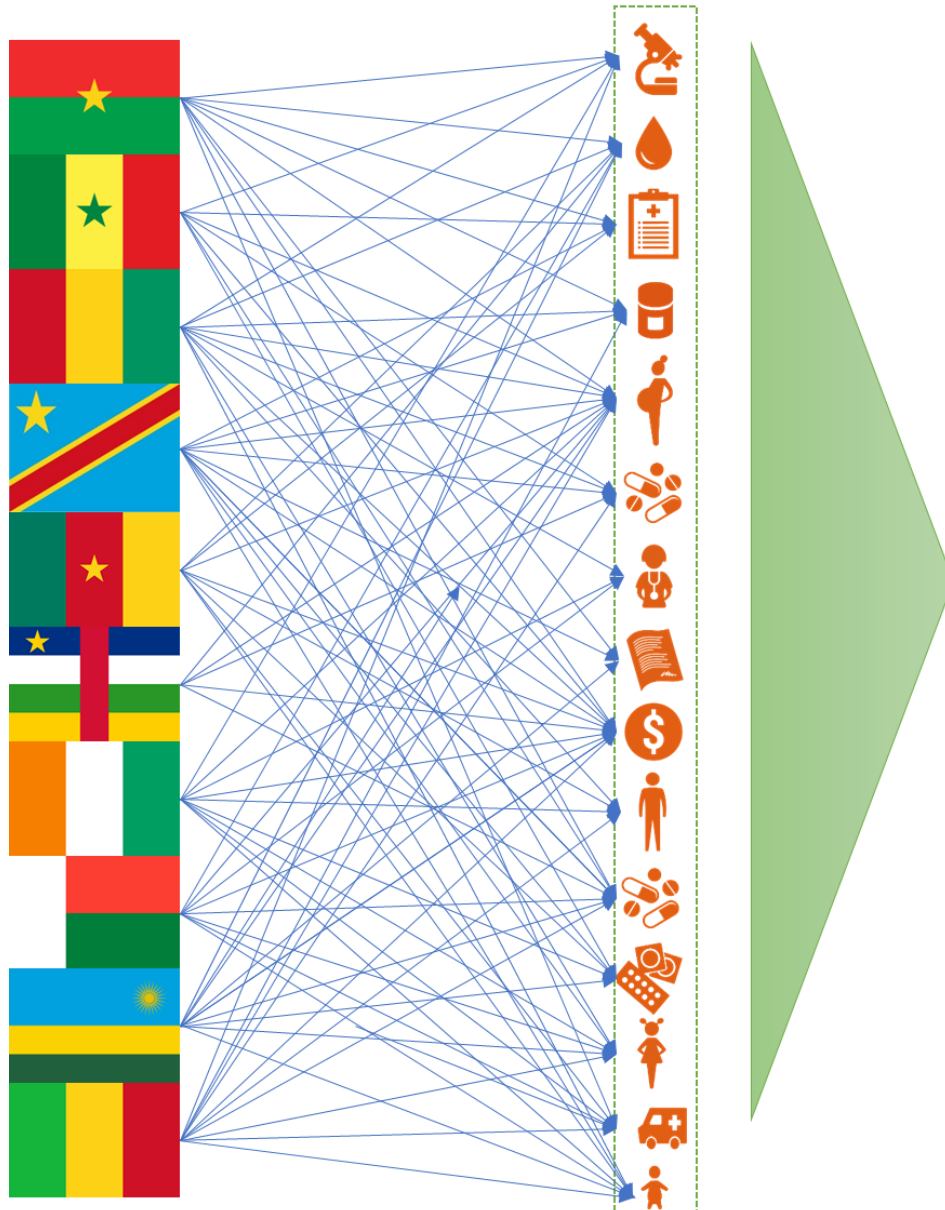
- Dépenses de santé par personne, financées par des ressources domestiques (agrégées)
- Rapport des dépenses du gouvernement en santé par rapport au total des dépenses du gouvernement

- Part de la santé dans le budget total du gouvernement
- Taux d'exécution du budget de la santé

- Réformes mises en œuvre pour traiter les moteurs de la protection financière
- Part des financements extérieurs pour la santé mise en commun ou portée au budget

- Réformes en matière de financement de la santé identifiées et mises en œuvre
- Financement de projets de la Banque mondiale déboursé en soutien au DI

Les interventions locales contribuent à l'impact global



Impact mondial :



Financement de la couverture
sanitaire universelle, entraînant
une amélioration des résultats de
santé



Reproductive



Maternelle



Néonatale



Infantile



Adolescente

Mécanismes de suivi régionaux

AFRICAN UNION
الاتحاد الأفريقي

UNION AFRICAINE
UNIÃO AFRICA

Department of Social Affairs

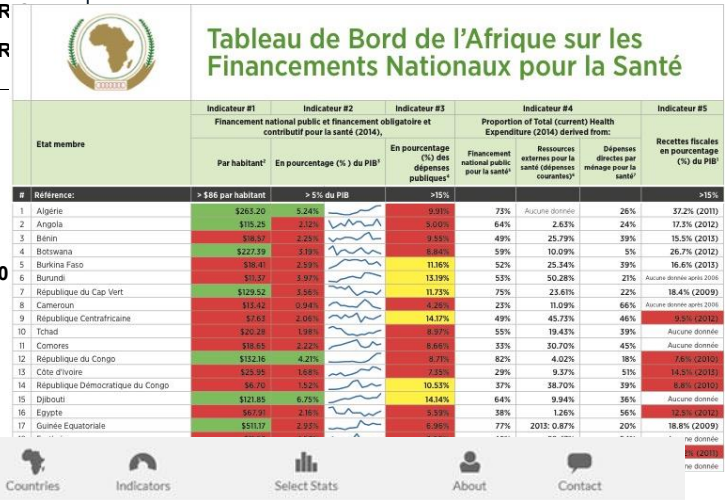
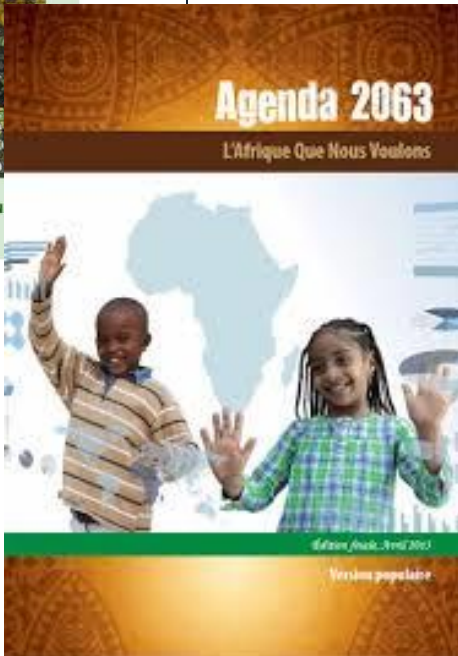
AFRICA HEALTH STRATEGY 2016 – 2030



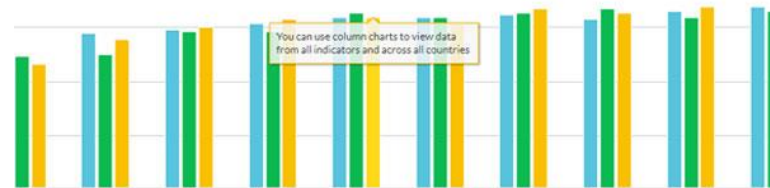
Le plan d'Action sur la Santé Sexuelle et Reproductrice et les Droits (le Plan d'Action de Maputo)



COMMISSION DE L'UNION AFRICAINE



African Health Stats is an innovative data site that allows you to chart, map and compare key health indicators across all 55 African Union member states. All data is taken from officially-recognised international sources.



Outils de soutien du suivi

Exemples d'Afrique de l'Est

Tableaux de bord



5. IMPLEMENTATION

INDICATORS	STATUS	REASON
5.1 Annual progress reports indicate progress against the results framework	●	FUNDING HAS ONLY BEEN DISBURSED AT NATIONAL LEVEL
5.2 The annual work planning process at national level is designed to reflect the priorities of the IF (investment framework)	●	THERE IS NO WRITTEN GUIDANCE ON AWP HOWEVER, DIFFERENT UNITS WORK PLANS ARE RESPONDING TO THE PRIORITIES IN THE RMNCAH FRAMEWORK-MOH
5.3 The annual work planning process at sub-national level is designed to reflect the priorities of the IF	●	COUNTY WORKPLANS HAVE NOT BEEN REVIEWED YET AT NATIONAL LEVEL
5.4 There is increased government investment in RMNCAH (or in Health if data is not available)	●	2016/2017 BUDGET WAS 7.6 BILLION WHILE 2017/2018 BUDGET PROJECTION WAS 10.4 BILLION WHICH MENTIONS RMNCAH - GOK 2017, PAGE 92
5.5 The Ministry of Health has an agreement with the private sector to provide resources to implement IF priorities	●	DISCUSSIONS ARE STILL ON-GOING
5.6 The annual work planning process at sub-national level is designed to reflect the priorities of the IF (investment framework)	●	THERE IS NO MECHANISM FOR ENSURING DONOR ALIGNMENT WITH THE IF
5.7 GFF Committed Funding is released in a timely manner and is utilized	●	FUNDS HAVE ONLY BEEN RELEASED AT NATIONAL LEVEL

GFF ACCOUNTABILITY SCORECARD



Photo courtesy of PATH

KENYA, OCTOBER 2017

COMMITMENTS TO FAST-TRACK PROGRESS

During the national validation meeting held on the 3rd November 2017, national stakeholders agreed to prioritise the following by June 2018:

- * Fast track the establishment of a country platform
- * Finalize and operationalize the CSO engagement strategy
- * Define the role of private health providers in the GFF mechanism



WWW.HENNET.OR.KE

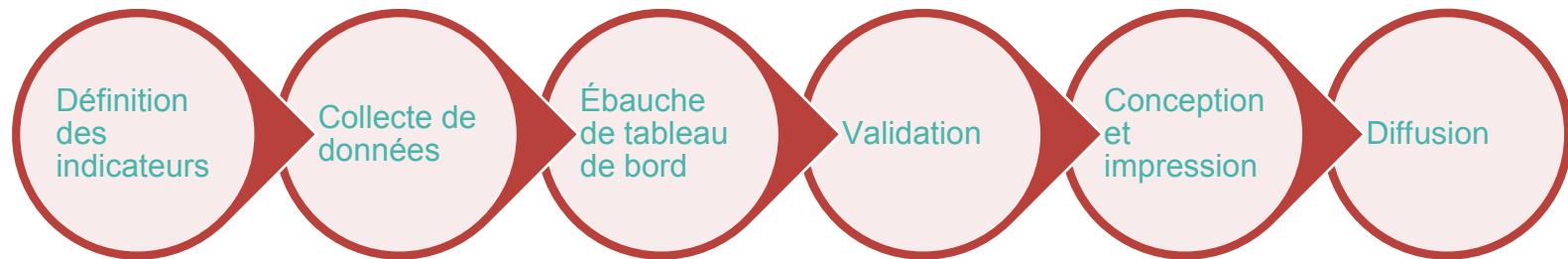
E. admin@hennet.or.ke

T. (+254 20) 6994906

f [Hennet17.Kenya](https://www.facebook.com/Hennet17.Kenya)

t [@HennetKenya](https://twitter.com/HennetKenya)

Processus



Processus et structure

Créée en 2016, la plateforme nationale du Kenya pour le GFF rassemble des parties prenantes du gouvernement, des donateurs et des OSC.

La plateforme veille à la coordination et à apporter des contributions significatives au processus du GFF.

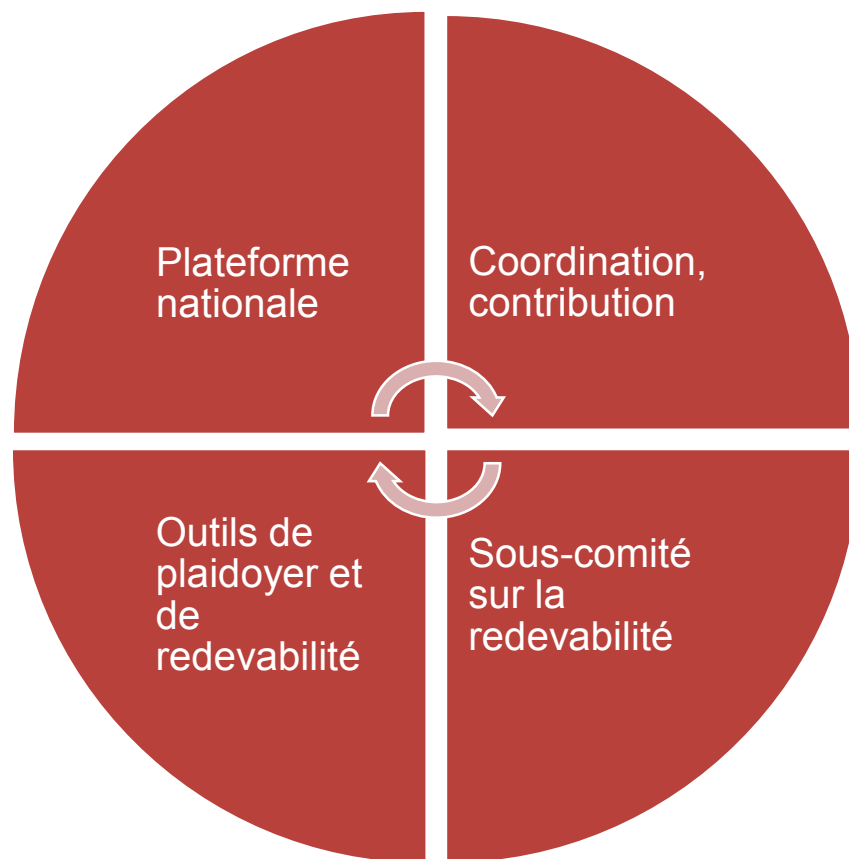
Sous les auspices du réseau d'ONG de santé Hennes, un sous-comité de redevabilité envers le GFF a été constitué par des OSC impliquées dans le plaidoyer en faveur du GFF.

Par l'intermédiaire de ce sous-comité, et grâce au soutien de ses membres, E4A a dirigé l'élaboration du tableau de bord de la redevabilité envers le GFF.

La première version du tableau de bord visait à suivre la progression des éléments fondateurs et à s'assurer que leur développement était soutenu.

Il s'agissait du processus du GFF, de la plateforme nationale (création, adhésions), de l'engagement de la société civile et des documents de base (CI, stratégie du FS, PAD).

Processus et structure



Sources de données

Primaire

Questionnaires

Entretiens
avec des
informateurs
clé

Secondaire

Revue de
littérature

Utiliser le tableau de bord de la redevabilité envers le GFF

Les **tableaux de bord** servent à suivre les progrès réalisés, par rapport :

- au dossier et au cadre de suivi de l'investissement
- à l'engagement des OSC dans les processus du GFF
3.1 La plateforme du pays inclut la représentation de la société civile
- à la transparence budgétaire et à la participation
2.4 Les principaux documents et rapports du GFF sont disponibles en temps utile par le biais d'un site web public



Conflit de priorités et activités concurrentielles entre partenaires – le processus a nécessité une approbation et une collaboration/rétroaction continues

- Tenir l'ensemble des membres constamment informés par email permet de s'assurer que ceux qui ne peuvent assister aux réunions sont néanmoins au courant

Transitions au sein d'organisations participantes

- Document, transitions organisées et identifications de partenaires potentiels à long terme

Limites des ressources (principalement humaines) au sein de l'organe de coordination

- Soutenir l'équipe autant que possible. À partir du moment où ils communiquent, les partenaires partagent les responsabilités.

Processus d'autorisation et bureaucratie du gouvernement

- Il est important d'avoir connaissance de l'ensemble des exigences. Agissez rapidement, engagez les bonnes personnes, servez-vous de vos réseaux.